

Skim Bekalan Air Rasau

Ke Arah Kelestarian Bekalan Air Masa Hadapan



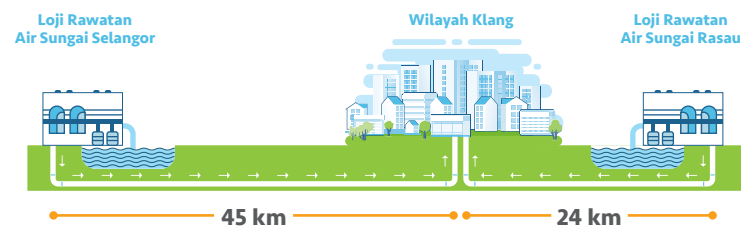
01 Pengenalan Loji Rawatan Air Terbaharu Air Selangor

- + **Skim Bekalan Air Rasau** merupakan projek inisiatif pembinaan loji rawatan air oleh Air Selangor bagi memastikan kelestarian bekalan air yang bersih dan selamat untuk generasi akan datang di Selangor, Kuala Lumpur dan Putrajaya.
- + Projek ini merupakan perancangan jangka masa panjang untuk meningkatkan lagi margin rizab air terutamanya untuk pengguna di kawasan Wilayah Klang dan Petaling.
- + Skim Bekalan Air Rasau bakal menjadi antara skim bekalan air terbesar di Asia Tenggara, yang mampu menghasilkan kira-kira 1,400 juta liter sehari (JLH) air terawat.
- + Melalui Skim Bekalan Air Rasau, sebanyak sembilan kolam perlombongan bijih timah sedia ada dengan keluasan 489 hektar telah dikenal pasti dan berpotensi sebagai Kolam Takungan Air Pinggiran Sungai (TAPS). Kolam-kolam ini mempunyai keluasan yang pelbagai, yang mana kolam terbesar berkeluasan sekitar 185 hektar yang terletak di Wilayah Sepang dan Petaling. Kolam-kolam TAPS bakal menyimpan sumber air mentah terutamanya dari Sungai Klang dan sebahagiannya dari Sungai Air Hitam dan Sungai Rasau.
- + Pembinaan skim ini akan merentasi beberapa lebuh raya utama iaitu Lebuhraya Utara Selatan Hubungan Tengah (ELITE), Lebuhraya Shah Alam (KESAS), Lebuhraya Pantai-Barat (WCE) dan Lebuhraya Lembah Klang Selatan (SKVE).

02 Apakah Kepentingan Pembinaan Skim Bekalan Air Rasau?

a) Menjamin Bekalan Air Berterusan Ketika Insiden Pencemaran

- + Apabila berlakunya insiden pencemaran bekalan air, ia akan menjejaskan kualiti air mentah untuk diabstrak dan dirawat sebelum disalurkan kepada pengguna. Ini boleh menjejaskan operasi Air Selangor dalam menyalurkan bekalan air kepada pengguna dan menyebabkan gangguan bekalan air tidak berjadual. Oleh itu, salah satu penyelesaian kepada masalah ini adalah dengan pembinaan Skim Bekalan Air Rasau yang dapat mengurangkan risiko ketiadaan bekalan air akibat insiden pencemaran.

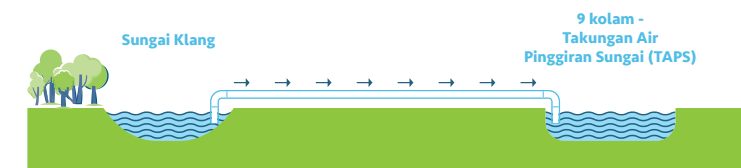


b) Mengurangkan Kebergantungan kepada Sumber Bekalan Air Mentah Tunggal

- + Buat masa ini, pengguna di Wilayah Klang bergantung sepenuhnya kepada sumber bekalan air tunggal dari Skim Sungai Selangor yang boleh berdepan risiko tinggi dengan ketiadaan bekalan air tambahan.
- + Apabila Skim Bekalan Air Rasau beroperasi sepenuhnya pada 2030, ia akan membekalkan sehingga 60% bekalan air terawat yang bersih dan selamat ke Wilayah Klang.

c) Meningkatkan Margin Simpanan Air di Selangor, Kuala Lumpur dan Putrajaya

- + Sehingga 2022, margin rizab air di Selangor, Kuala Lumpur dan Putrajaya adalah pada tahap 12.02%.
- + Oleh itu, Air Selangor telah mengenal pasti Sungai Klang sebagai sumber air baharu yang akan dapat membantu meningkatkan margin simpanan air hingga melebihi 15% menjelang 2025, dan 17.7% menjelang 2030.



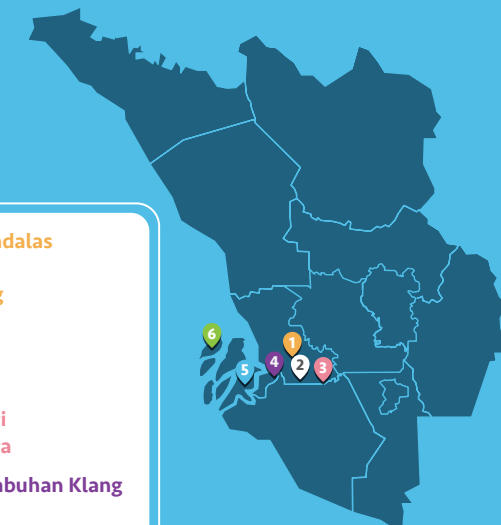
d) Takungan Air Pinggiran Sungai (TAPS) Dwi-Fungsi Pertama di Malaysia

- + Di bawah Skim Bekalan Air Rasau, air mentah akan diambil dari Sungai Klang dan kemudiannya dialirkan ke sembilan kolam seluas 489 hektar yang akan berfungsi sebagai Takungan Air Pinggiran Sungai (TAPS) dwi-fungsi. TAPS dwi-fungsi ini bakal menjadi projek pertama di negara ini yang dengan keupayaan pembekalan air yang dapat menangani kemarau serta menyimpan air bagi penebatan banjir.

03 Sungai Klang sebagai Sumber Air Baharu

- + Sungai Klang mempunyai 13 anak sungai utama dan merupakan lembangan sungai keempat terbesar di Malaysia.
- + Sungai Klang adalah kawasan tadahan air ketiga terbesar di Selangor dengan keluasan 1,288 kilometer persegi selepas Sungai Selangor dan Sungai Langat.
- + Namun, hanya 7% air dari Sungai Klang yang kini diabstrak untuk diproses sebagai air minum. Walaupun begitu, kualiti air Sungai Klang telah menunjukkan peningkatan pada masa kini yang mana ia berpotensi untuk dijadikan sebagai sumber air pada masa akan datang.
- + Dengan pelaksanaan Projek Skim Bekalan Air Rasau, para pengguna di Wilayah Klang khususnya akan menerima bekalan air bersih yang lestari pada masa akan datang antaranya di kawasan:

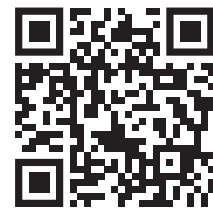
- 1 • Taman Sri Andalas • Pandamaran • Bandar Klang
- 2 • Bukit Tinggi • Botanik
- 3 • Sentosa • Bandar Puteri • Bandar Putera
- 4 • Zon Bebas Pelabuhan Klang
- 5 • Pulau Indah
- 6 • Pulau Ketam



Peta negeri Selangor, Kuala Lumpur dan Putrajaya

- + Menerusi projek ini, Sungai Klang akan dihidupkan kembali dan diberikan nafas baharu. Selain menjadi sumber bekalan air baharu, Sungai Klang dapat dimanfaatkan potensinya untuk aktiviti rekreasi, ekonomi dan pelancongan negara.

Joy in Every Drop



Imbas kod QR atau layari
www.airselangor.com

www.airselangor.com

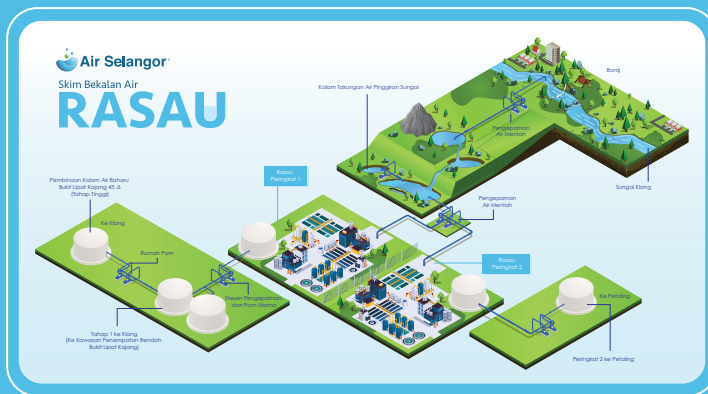


Untuk maklumat lanjut:



04 Bagaimanakah Bekalan Air Diproses Melalui Projek Ini?

- Air mentah akan diambil dari Sungai Klang dan disalurkan ke kolam-kolam ini yang berfungsi sebagai Takungan Air Pinggiran Sungai (TAPS) serta menjalani proses pra rawatan pemendapan. Kemudian, air itu disalurkan ke Loji Rawatan Air Rasau untuk menjalani proses rawatan selanjutnya sebelum diagihkan kepada pengguna.
- Visual di bawah menerangkan secara ringkas bagaimana sumber air mentah dirawat menerusi Skim Bekalan Air Rasau:



05 Fakta Menarik Mengenai Skim Bekalan Air Rasau

- Skim Bekalan Air Rasau akan menyediakan kemudahan air berterusan kepada pengguna, walaupun jika terdapat gangguan air berjadual atau tidak berjadual akibat penyenggaraan atau sebab lain termasuk pencemaran. Dalam situasi berlakunya pencemaran air, loji rawatan air masih boleh beroperasi sehingga 28 hari.
- Apabila Skim Bekalan Air Rasau beroperasi sepenuhnya pada 2030, sebanyak 934,000 akaun pengguna di Wilayah Klang, Petaling dan Kuala Langat akan menerima bekalan air yang lestari di samping meningkatkan pengalaman pengguna.

Peta Skim Bekalan Air Rasau

Petunjuk

- P1-P9 Kolam
- Paip saluran air mentah
- Paip saluran air terawat



06 Fasa Pembinaan

Skim Bekalan Air Rasau telah mula dibangunkan pada akhir 2021 dan dibahagikan kepada dua peringkat utama pembinaan. Peringkat pertama bagi projek ini dijangka siap menjelang Jun 2025 manakala peringkat kedua menjelang 2030. Keseluruhan Skim Bekalan Air Rasau dijangka dapat menghasilkan 1,400 JLH apabila siap sepenuhnya menjelang 2030.

Loji Rawatan Air Rasau (LRA Rasau)

Peringkat Pertama

- Mempunyai kapasiti untuk menghasilkan bekalan air bersih sebanyak 700 JLH kepada 467,000 akaun pengguna di Wilayah Klang.
- Bekalan air bersih akan diagihkan ke sekitar Wilayah Klang iaitu Pulau Indah, Zon Bebas Pelabuhan Klang (PKFZ), Pulau Ketam, Taman Bukit Lipat Kajang, Seksyen 16, Kawasan Perindustrian Bukit Rajah - Pelabuhan Utara, Bukit Tinggi & Botanik, Bandar Puteri & Putera 2, Taman Sri Andalas, Taman Sentosa, Bayu Perdana, Bandar Klang, Teluk Gedung, Persiaran Raja Muda Musa, Sobena Jaya, Pandamaran, Jalan Tengku Badar sehingga Sijangkang (Kuala Langat).

Peringkat Kedua

- Air Selangor turut merancang untuk membina dan menyiapkan LRA Rasau Peringkat Kedua yang mampu membekalkan 700 JLH bekalan air kepada 467,000 akaun pengguna menjelang 2030 ke Wilayah Petaling, Klang dan Kuala Langat.
- Setelah Peringkat Kedua Loji Rawatan Air Rasau mula beroperasi, Skim Bekalan Air Rasau dijangka dapat membekalkan air sebanyak 1,400 JLH kepada 934,000 akaun pengguna secara keseluruhannya.

Lakaran hanya untuk tujuan ilustrasi sahaja.